



Cadena de la Harina de Trigo – segunda parte

Ing. Alim. Elizabeth P. Lezcano

Evolución de los principales indicadores sectoriales en el período 2002-2011

Contenido:

1.- Molienda argentina de trigo pan	2
2.- Legislación argentina de harina de trigo	4
3.- Producción argentina de harina de trigo	6
4.- Consumo de harina de trigo en Argentina	7
5.- Tendencias mundiales de harina de trigo	8
6.- Inversiones en el sector de la molienda de trigo	9
7.- Molinos de harina de trigo en Argentina.....	11
8.- Empresas	15
9.- Comercio Exterior de harina de trigo	16
9.1.- Tratamiento arancelario	17
9.2.- Exportaciones	18
9.3.- Importaciones	20
10.- Mercado Mundial de harina de trigo.....	22
10.1.- Exportaciones mundiales	22
10.2.- Importaciones mundiales	24
11.- Análisis FODA.....	26

1.- Molienda argentina de trigo pan

La molienda anual promedio de trigo pan para los últimos diez años (2002 a 2010) ha sido de 5,4 millones de toneladas. En los primeros siete meses de 2011 se registró un incremento del trigo pan molturado, respecto a igual período de 2010, del 5,4%. Con lo cual, este año se espera superar los 6 millones de toneladas, al igual que en los tres anteriores.

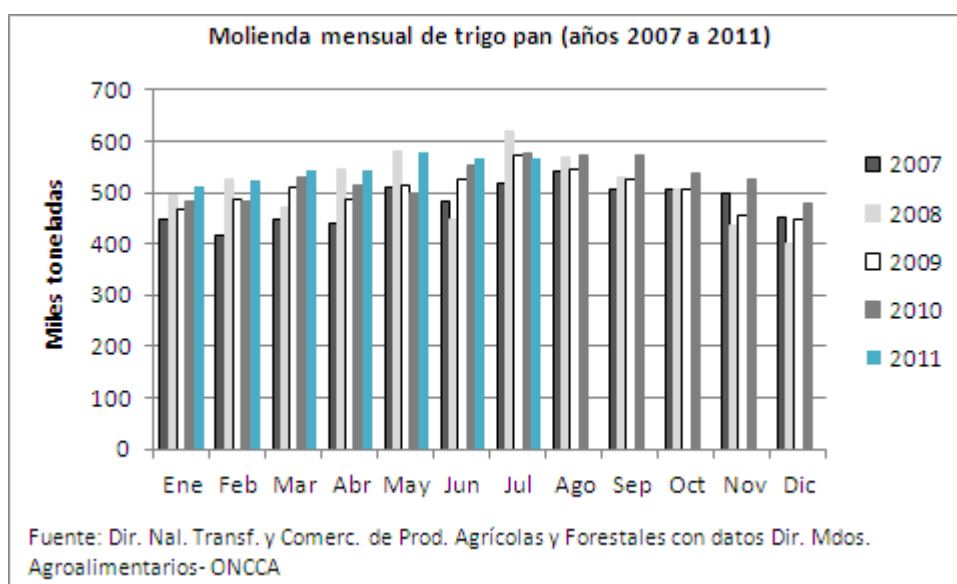
Cabe destacar, que desde el año 2002 la molienda de trigo pan viene registrando una tendencia general creciente. Entre aquel año y el 2010, el trigo que se sometió a la operación de molienda se acrecentó en un 35,3%

Molienda anual de trigo pan		
Año	Miles Toneladas	Variación interanual (%)
2002	4.670,8	-
2003	4.965,7	6,3%
2004	5.030,3	1,3%
2005	4.997,8	-0,6%
2006	5.099,3	2,0%
2007	5.766,4	13,1%
2008	6.123,9	6,2%
2009	6.041,5	-1,3%
2010	6.321,7	4,6%
E- jul 2010	3.635,4	-
E- jul 2011	3.833,0	5,4%

Fuente: Dir. Nal. Transf. y Comerc. de Prod. Agrícolas y Forestales con datos Dir. Mdos. Agroalim.- ONCCA

A lo largo del año se registran fluctuaciones en la molienda de trigo pan que tienen que ver, básicamente, con la disponibilidad del cereal en el mercado.

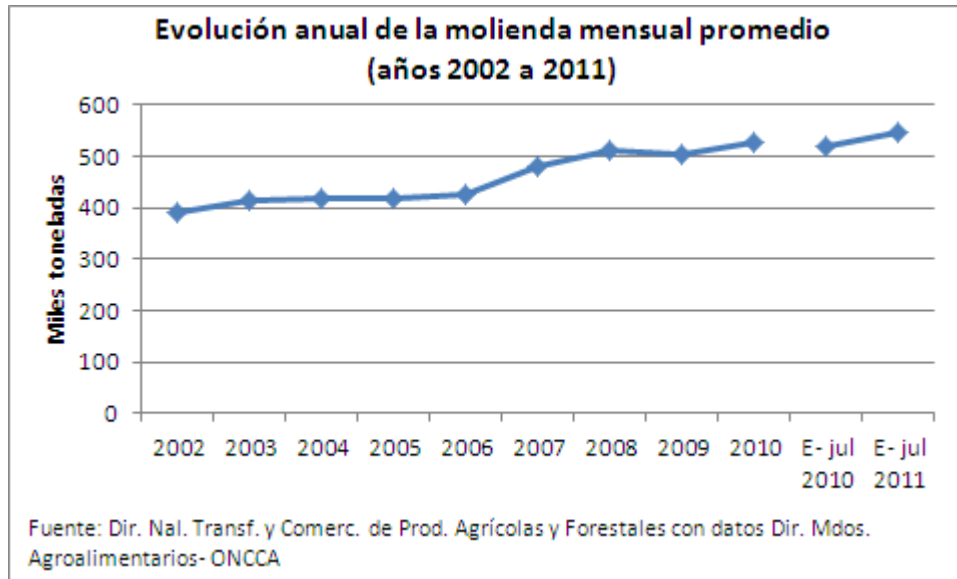
Entre los años 2007 y 2011, el sector molinero nacional ha incrementado el volumen de trigo pan molturado en cada uno de los meses del año, con lo cual, se puede inferir que ha mejorado la utilización de su capacidad instalada.



Harina de Trigo

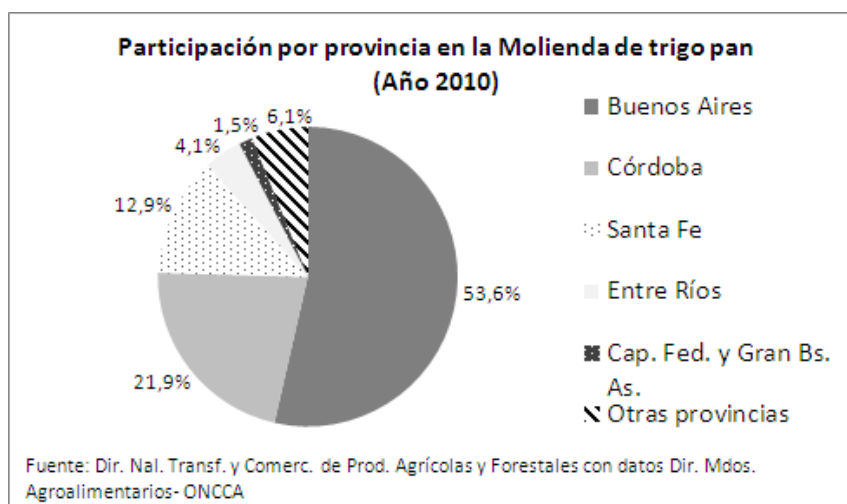
En los últimos diez años, el pico de trigo molturado por el sector se ha alcanzado en julio (en 7 de los mismos) y en los restantes tres años, en agosto. En el año 2008 se registró la mayor molturación mensual del período bajo análisis (mes de julio de ese año), con 620,5 mil toneladas del cereal. **Esto demuestra la capacidad potencial que tiene el sector para poder responder a futuras expansiones de la demanda.**

Los promedios mensuales de molienda, para cada año, muestran una tendencia creciente. El punto de inflexión, en el período bajo análisis, se registra en el año 2006. Los cambios en materia de política sectorial **permitieron al sector molinero mejorar sustancialmente su performance respecto a la primera parte de la década.**



La molienda de trigo pan se concentra mayoritariamente en Buenos Aires, desde el año 2002 su participación anual no ha sido menor al 50%. En aquel año concentró el 55,1% mientras que en 2010 acaparó el 53,6%.

A lo largo de todo el período bajo análisis Córdoba, Santa Fe y Entre Ríos han sido las otras provincias que han molturado, en ese orden y por detrás de Buenos Aires, la mayor parte del trigo pan del país. En 2010, Córdoba tuvo una participación del 21,9%, Santa Fe del 12,9% y Entre Ríos del 4,1%.



Harina de Trigo

En 2010, entre las provincias desagregadas, Córdoba fue la única que registró una retracción de la molienda de trigo pan (1,9%), destacándose Entre Ríos como la que incrementó la misma, respecto a 2009, en la mayor proporción (16,8%).

Cabe mencionar que la región metropolitana, comprendida por Capital Federal y el Gran Buenos Aires, es la única que ha mostrado una disminución del trigo pan molturado en el período bajo análisis (2010 versus 2002), con una baja que alcanza a las 11 mil toneladas. Por su parte, la provincia de Buenos Aires ha destinado a molienda 814 mil toneladas adicionales, Córdoba 323 mil toneladas, Santa Fe 225 mil toneladas y Entre Ríos 130 mil toneladas. Esto se relaciona con la **reubicación de distintos molinos harineros fuera de las zonas urbanas, especialmente de la Capital Federal**, donde el sector inmobiliario ganó la pulseada.

Molienda de trigo pan, por provincia (Miles Ton)						
Año	Buenos Aires	Córdoba	Santa Fe	Entre Ríos	Cap. Fed. y Gran Bs. As.	Otras provincias
2002	2.572,4	1.059,8	588,7	126,5	104,1	219,5
2003	2.640,1	1.110,4	643,1	150,9	152,4	268,9
2004	2.641,1	1.183,1	615,1	176,7	134,0	280,2
2005	2.598,5	1.153,3	665,6	183,5	117,9	278,8
2006	2.639,4	1.172,4	684,4	170,0	137,7	295,5
2007	3.091,6	1.265,9	744,7	178,8	159,9	325,5
2008	3.320,3	1.366,2	741,4	223,4	90,6	382,0
2009	3.218,8	1.409,4	732,4	219,8	88,3	369,1
2010	3.387,0	1.382,8	814,3	256,6	93,0	388,0
Var. '10- '09	5,2%	-1,9%	11,2%	16,8%	5,3%	5,1%
E- Jul 2010	1.929,1	810,3	466,1	146,8	55,6	227,6
E- Jul 2011	2.066,7	833,2	470,6	151,1	49,8	261,5
Var. E- Jul '10- '09	7,1%	2,8%	1,0%	3,0%	-10,5%	14,9%
Fuente: Dir. Nal. Transf. y Comerc. de Prod. Agrícolas y Forestales con datos Dir. Mdos. Agroalim.- ONCCA						

2.- Legislación argentina de harina de trigo

En el Código Alimentario Argentino la harina de trigo se encuentra definida dentro del Capítulo IX: "Alimentos Farináceos- Cereales, Harinas y Derivados", en el artículo 661.

"Con la denominación de Harina, sin otro calificativo, se entiende el producto obtenido de la molienda del endosperma del grano de trigo que responda a las exigencias de éste.

Las harinas tipificadas comercialmente con los calificativos: cuatro ceros (0000), tres ceros (000), dos ceros (00), cero (0), medio cero (medio 0), Harinilla de primera y Harinilla segunda, corresponderán a los productos que se obtienen de la molienda gradual y metódica del endosperma en cantidad de 70-80% del grano limpio.

Las harinas tipificadas comercialmente con los calificativos anteriormente mencionados deberán responder a las siguientes características:

Harina de Trigo

Harina tipo	Humedad g/100 g	Cenizas g/100 g	Absorción g/100 g	Volumen pan
	Máximo	Máximo		Mínimo
0000	15,0	0,492	56-62	550
000	15,0	0,65	57-63	520
00	14,7	0,678	58-65	500
0	14,7	0,873	60-67	475
½0	14,5	1,350	-	-

Harinillas tipo	Humedad g/100g	Cenizas g/100 g	Tamizado
	Máximo	Máximo	
Primera	14,5	1,35-2,00	50, 60 y 80 XX sin residuo
Segunda	14,5	2,00-3,00	50 y 60 XX 8 XX hasta 10%

La humedad será determinada en condiciones tipificadas a 130°C durante 1 hora.

Las cenizas serán determinadas a 900-920°C y calculadas sobre producto seco, admitiéndose una tolerancia de hasta el 3% sobre los valores establecidos.

Por absorción se entiende la cantidad de agua que absorben 100 g de harina.

Por volumen de pan se entiende el volumen de pan que se obtiene con 100 g de harina.

La autoridad sanitaria nacional de acuerdo con el Ministerio de Agricultura y Ganadería podrán modificar los valores analíticos correspondientes, cuando las circunstancias así lo aconsejaran.

Estos productos se rotularán:

Harina o Harina de trigo con la tipificación que les corresponda.

Las harinas destinadas exclusivamente a pastelería o fideería sólo cumplimentarán las exigencias establecidas en lo que respecta a humedad y cenizas.

Estas harinas se rotularán:

Harina para pastelería o fideería, formando una sola frase, con letras de igual tamaño, realce y visibilidad. Por debajo y con caracteres que podrán ser del mismo tamaño anterior, la tipificación (0000, 000, 00, etc, según corresponda).

A los efectos de la ejecución del análisis de la harina tipo 000, se admitirá una tolerancia del 3% en más de la cifra de contenido de cenizas precedentemente establecida."

La harina integral se describe en el artículo 662:

"Se entiende por Harina integral o Harina de Graham, el producto que se obtiene por la molienda del grano de trigo que responda a las exigencias de éste.

Según el grado de la molienda se admiten y distinguen tres tipos: Gruesa, Mediana y Fina.

La humedad de estas harinas no será superior a 15,5 g/100 g y las cenizas no mayor de 2,30 g/100 g determinadas en la misma forma establecida en el Artículo 661.

Estos productos se rotularán: Harina integral o Harina de Graham.

Por debajo y con caracteres semejantes a los empleados en su denominación, la tipificación que les corresponda: Gruesa, Mediana o Fina".

En el año 2003, el Decreto N° 597 del Poder Ejecutivo Nacional, reglamentó la Ley N° 25.630, sancionada en el año 2002, que establece la obligación del enriquecimiento de la harina de trigo comercializada en el territorio nacional con hierro y vitaminas.

3.- Producción argentina de harina de trigo

El producto principal de la molienda del trigo pan es la harina, de los tipos “000” y “0000”, también sémolas de trigo pan, harina “00”, harina “0” y “1/20”. Además, se obtienen como subproductos el afrechillo y el germen de trigo.

Algunos molinos harineros en el país, en los últimos años, han diversificado su negocio, incorporando la elaboración de alimento balanceado para mascotas. El afrechillo, que en otros tiempos, en el mejor de los casos, se pelletizaba y comercializaba de esta manera a los balanceadores, comenzó a utilizarse como materia prima para transformarlo en alimento para mascotas.

En promedio los molinos de harina de trigo obtienen cada 100 Kg de trigo: 50 Kg de harina “000” y 25 Kg de harina “0000”, de mayor valor por contener menos cenizas que la primera. La harina de trigo “0000” resulta más adecuada para la elaboración de productos de pastelería fina, pastas frescas y discos de masa. Es decir, que **el rendimiento teórico de la operación de molienda se estima en un 75%**.

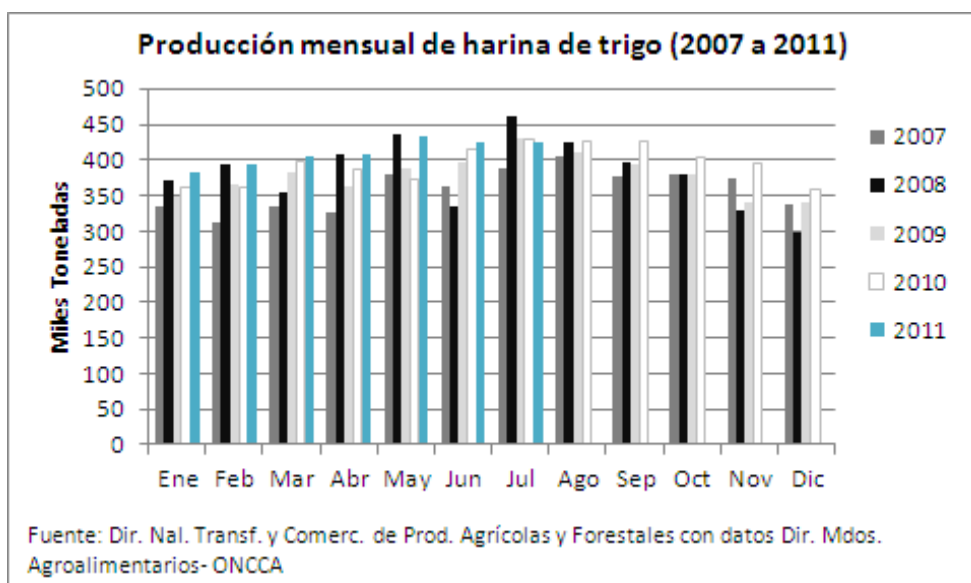
Producción anual de harina de trigo		
Año	Miles Toneladas	Variación interanual (%)
2002*	3.503,1	-
2003*	3.724,3	6,3%
2004	3.702,6	-0,6%
2005	3.725,2	0,6%
2006	3.794,2	1,9%
2007	4.311,1	13,6%
2008	4.592,6	6,5%
2009	4.537,2	-1,2%
2010	4.732,2	4,3%
E- Jul 2010	2.723,7	-
E- Jul 2011	2.873,1	5,5%

Fuente: Dir. Nal. Transf. y Comerc. de Prod. Agrícolas y Forestales con datos Dir. Mdos. Agroalim.- ONCCA

* Años estimados en base al trigo molturado con rto. teórico del 75%.

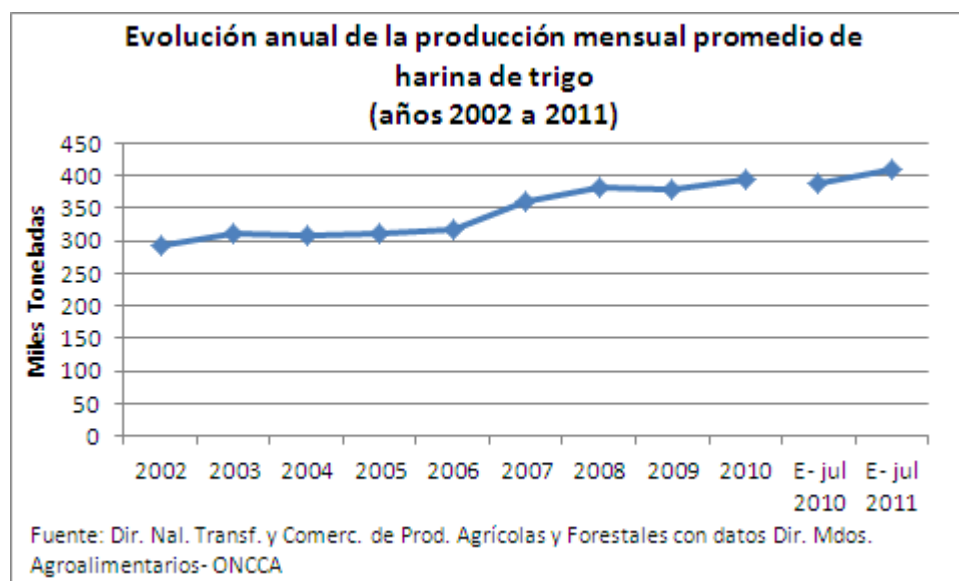
La producción de harina de cada uno de los primeros siete meses de 2011, llevada a cabo por el conjunto del sector molinero nacional, se incrementó en cada uno de los mismos respecto a 2010.

En los últimos diez años, el mayor volumen de harina generado por el sector se ha alcanzado en mayo (año 2003), en agosto (2004, 2005, 2006 y 2007), en julio (2002, 2008 2009, 2010) y en junio (2011). En el año 2008 se registró la producción mensual más alta de harina del período bajo análisis (mes de julio de ese año), con 461,2 mil toneladas.



Harina de Trigo

Los promedios mensuales de producción de harina de trigo, para cada año, muestran una tendencia creciente. A partir del año 2007 comienzan a registrarse producciones mensuales pico que superan las 400 mil toneladas.



4.- Consumo de harina de trigo en Argentina

La demanda interna comprende el consumo de harina de trigo en diferentes formas: producciones industriales de panificados, galletitas y pastas, elaboración de pan tradicional de panadería o fraccionada en envases de un kilogramo para el consumo hogareño, entre otros.

Entre los años 2002 y 2010, el consumo aparente de harina de trigo creció 23%, mientras que el consumo per capita lo hizo en un 13,9%. A lo largo de todo el período bajo análisis se registra una tendencia general creciente para ambos indicadores.

Evolución del consumo de Harina de trigo* en Argentina				
Año	Consumo aparente	Consumo <i>per capita</i>	Variación interanual del Consumo	
	Miles toneladas	kg/hab/año	(% aparente)	(% <i>per capita</i>)
2002**	3.119,2	83,1	-	-
2003**	3.200,6	84,5	2,6%	1,7%
2004	3.295,9	86,2	3,0%	2,0%
2005	3.298,5	85,5	0,1%	-0,9%
2006	3.256,5	83,6	-1,3%	-2,2%
2007	3.383,5	86,0	3,9%	2,9%
2008	3.598,6	90,5	6,4%	5,3%
2009	3.553,7	88,5	-1,2%	-2,2%
2010	3.837,2	94,7	8,0%	7,0%
E- jul 2010	2.195,0	-	-	-
E- Jul 2011	2.307,9	-	5,1%	-

Fuente: Dir. Nal. Transf. y Comerc. Prod. Agrícolas y Forestales con datos Dir. Mdos. Agroalimentarios e INDEC

* Los datos de comercio exterior incluyen a las premezclas.

** Producción de harina estimada en base a un rto. del 75% de la molieda.

5.- Tendencias mundiales de harina de trigo

Comercialmente se habla de dos tipos básicos de harina a partir del grano de trigo:

Harina blanca: elaborada únicamente con el endosperma almidonoso, el salvado y el germen se remueven como subproductos.

Harina integral: esta contiene todos los componentes del grano limpio del trigo, así la harina de grano entero o integral tiene exactamente la misma composición que el trigo del cual fue molida.

Los nuevos lanzamientos de alimentos que declaran ser de “grano entero” han crecido bruscamente desde el año 2000. De hecho, de acuerdo a la base de datos de Mintel Global New Products, en el año 2010 los nuevos productos de grano entero que fueron introducidos mundialmente crecieron en casi veinte veces respecto al año 2000.

Año	Lanzamientos "grano entero"	Incremento respecto al año 2000		Crecimiento interanual
2000	164	-	-	-
2001	264	61,0	%	61%
2002	321	95,7	%	22%
2003	417	2,5	Veces	30%
2004	674	4,1	Veces	62%
2005	855	5,2	Veces	27%
2006	1.601	9,8	Veces	87%
2007	2.262	13,8	Veces	41%
2008	2.883	17,6	Veces	27%
2009	3.006	18,3	Veces	4%
2010	3.272	20,0	Veces	9%

Fuente: Dir. Nal. Transf. y Comec. Prod. Agrícolas y Forestales con datos de *Mintel Global New Products Database*

Por otra parte, las asociaciones de industriales molineros de los países del primer mundo, como el Reino Unido (NABIM), también se encuentran enfocadas en el cuidado del medioambiente, el cambio climático, la huella de carbono, la huella hídrica y a la responsabilidad social empresaria.

Como ejemplo nacional de estas tendencias, en el sector molinero argentino se puede mencionar al “Molino Cañuelas”. Esta empresa convocó en 2009 a la Consultora Ambiental “LABAC” para implementar un plan de gestión de uso racional del agua, que le permitió ahorrar en cuatro meses \$131.000. La empresa recuperó lo invertido en quince días y se esperaba alcanzar un saldo a favor, al cumplir los doce meses, de \$ 384.000.

Las mejoras implementadas consistieron en la colocación de caudalímetros, pistolas de corte, mezcladores de agua fría/ caliente, colocación de filtros, sellado de tapas y la realización de un circuito cerrado de refrigeración que permitieron beneficios tanto económicos, ambientales, operacionales, legales como sociales. El plan, tuvo como objetivos evitar el derrame de efluentes industriales en actuales desagües cloacales, evitar multas y acciones, y disminuir la cantidad de efluentes líquidos generados ponderados a producción.

Según Mauricio Palazzini, directivo de la consultora LABAC, “la inversión realizada por la empresa produjo un ahorro de aproximadamente el 75% del caudal y carga orgánica” (Fuente: Punto Biz- 13/10/2009).

6.- Inversiones en el sector de la molienda de trigo

Año 2000:

- ✓ La creación de **Trigalia S.A.** en el 2000. Esta empresa fue un *joint venture* entre Cargill (65%) y Molinos Río de La Plata (35%). La primera había comenzado a invertir en el negocio de la harina en nuestro país al adquirir el 100% la firma Minetti y Cía. en agosto de 1996.

Año 2001:

- ✓ **Grupo Los Grobo** ingresaron, como organización, a la actividad molinera en el año 2001 cuando debieron quedarse con el **Molino Bahía Blanca**. El molino cuenta con una capacidad de molienda de 210 toneladas por día y del proceso se obtienen harinas tipo “000”, “0000”, harinas integrales, semolina, salvado, germen de trigo y pellets de afrechillo. Está emplazado en el muelle de Puerto Galván, con salida directa a rutas de acceso terrestres y marítimas.

Año 2006:

- ✓ **Grupo Los Grobo** adquirió el 100% del paquete accionario de Cánepa Hermanos S.A. que entre sus activos más importantes se encontraba el **Molino Cánepa** en la localidad de Chivicoy. En aquel entonces, el molino contaba con una capacidad de molienda de 450 toneladas por día, ocupaba 110 personas y generaba ventas por aproximadamente US\$ 15 millones anuales.

Año 2007:

- ✓ **Los Grobo** constituye en Brasil **Los Grobo Agroindustrial do Brasil S.A.** para distribuir la harina producida en Argentina dentro del territorio brasileño. Es así como la mercadería proveniente del grupo de molinos de Los Grobo es enviada hasta Zárate, a la vera del río Paraná, donde se consolidan los contenedores y se cargan los vagones que luego de atravesar la mesopotamia argentina y cruzar el sur de Brasil llegan hasta San Pablo donde se encuentra uno de los depósitos.

Año 2009:

- ✓ **Molinos Juan Semino S.A.** invierte US\$ 10 millones para ampliar su planta de Carcarañá (Santa Fe), esto le permitirá incrementar en un 50% su producción de almidón y gluten de trigo (Fuente: Consejo Técnico de Inversiones).
- ✓ La empresa **Emilio Luque**, comenzó a levantar un complejo industrial en San Salvador, Tucumán, que le demandará US\$ 30 millones. En una primera etapa, se prevé fabricar harina y fideos, para posteriormente incluir galletas y alimentos balanceados. La obra se está realizando en un predio de 40 hectáreas y 25 de ellas serán las que ocupará el complejo industrial. Los silos tendrán capacidad para almacenar 180.000 toneladas de trigo. Se producirán hasta 10.000 kilos/ hora de pastas (Fuente: La Gaceta- 25/10/2009).

Año 2010:

- ✓ **Los Grobo** compró un molino, en Entre Ríos, para crecer en elaboración de harina de trigo. Se trata del establecimiento centenario **El Tala**, concursado desde 2007, por el que pagó US\$ 2,5 millones, y tiene una capacidad de molienda diaria de 130 toneladas. Con esta adquisición, el grupo logra su

tercer molino en el país –posee uno Bahía Blanca y otro en Chivilcoy– totalizando 1.000 toneladas: 800 en Argentina y 200 en Brasil. Este volumen lo ubica entre los 10 molineros más grandes del país, con producción que se reparte, 60% al mercado interno y el resto a exportación. Además de abastecer la fábrica de pastas que construyen en Chivilcoy, con una inversión de US\$ 5 millones, El Tala exportará al principal comprador argentino: Brasil, que consume el doble del trigo que produce. En paralelo, Los Grobo tienen en carpeta una ampliación que duplicará la capacidad: invirtiendo US\$ 1,5 millones podrá procesar 280 toneladas diarias. La apuesta refleja el interés por integrarse hacia adelante, para sortear los avatares de un mercado incierto como el de los *commodities* agropecuarios. La fábrica de Chivilcoy producirá 1.600 toneladas mensuales de pastas para el mercado interno y exportación (Fuente: cronista.com- 20/09/10).

- ✓ **Morixe Hnos. SA.** informó haber adquirido 515.610 acciones ordinarias de un voto de **Molino Guglielmetti S.A.**, representativas del 8,21% del capital, al precio de US\$ 1,25 por acción. Como consecuencia de ello, Morixe pasó a ser titular del 99,98% de Molino Guglielmetti (Fuente: Bolsa de Comercio Buenos Aires -17/11/10).
- ✓ El **Grupo Loma Blanca** inauguró un molino harinero en General Rodríguez, que demandó una inversión de US\$ 15 millones (Fuente: Consejo Técnico de Inversiones).

Año 2011:

- ✓ **Molino Cañuelas** ampliará su capacidad de fraccionamiento para paquetes de harina de un kilogramo y para automatizar el proceso de embolsado de alimento balanceado. La inversión que se realizará en el primer cuatrimestre del 2011 será de \$ 2,6 millones (Fuente: Consejo Técnico de Inversiones).
- ✓ **Molinos San José** recibió el premio Gold Quality Era Award, que se entrega en Suiza, por la aplicación de principios de “calidad total” en su cadena de producción. La empresa, con sede en Entre Ríos, fue galardonada “por su apego a la innovación, la incorporación de tecnología y la inversión en la calidad de gestión en las diferentes etapas de elaboración de sus productos, que van desde la producción primaria y continúa con la industrialización del trigo en harina y una elaboración de 15 tipos de fideos secos”. El premio fue otorgado por Bussines Initiative Directions, una organización que desde hace 36 años premia a empresas de todo el mundo a las que selecciona con un método de investigación y referencia (Fuente: El Cronista- 01/04/11).
- ✓ La empresa **Molino Coronel Suárez** (MCS) anunció una inversión de \$ 25 millones para instalar una línea de producción de pasta larga en su planta de Coronel Suárez, al sudoeste de Buenos Aires. La inversión de MCS está financiada en parte por el programa de créditos del Bicentenario, a una tasa del 9,9% fija anual en pesos, y en parte, con fondos propios de la empresa. La nueva línea de producción le permitirá a la MCS producir 1.800 kilos por hora de diversas variedades de fideos. Más adelante, incorporará una línea de pasta corta de 1.600 kilos la hora, además de silos de cúmulo nocturno y un sistema de envasado de última generación (Fuente: El Cronista- 22-06-11).

Año 2012:

- ✓ La empresa cordobesa **Artemisa Desarrollos y Proyectos de Inversión** firmó un convenio con el municipio de esa localidad del departamento San Martín, para la instalación de un complejo harinero- fideero en el Área Industrial Ausonia, ubicada al sureste de la provincia de Córdoba.

La iniciativa demandará una inversión de US\$ 8 millones en cinco años, de los cuales, US\$ 4 millones serán aportados en el primer año, a través de financiamiento interno y externo.

Según comunicaron desde la empresa, el proyecto constará de una planta de acopio de cereal, un molino harinero y una fábrica de fideos secos. Tendrá capacidad para procesar 4 mil hectáreas de trigo por año y elaborar 720.000 kilos de fideos por mes, de los cuales, 70% se destinará al mercado externo.

De acuerdo al portal de negocios PuntoBiz, el complejo estará dotado de maquinarias y tecnología italiana de última generación y se ubicará en un predio de 5 hectáreas en el Área Industrial Ausonia.

Generará unos 20 puestos de trabajo en forma directa y más de un centenar de manera indirecta, considerando la demanda de transporte, logística interna y mantenimiento de la planta.

"La elección de Ausonia para la radicación de nuestro proyecto tiene que ver con tres elementos claves: la cercanía de la materia prima, la disponibilidad del predio con toda la infraestructura del Área Industrial y su ubicación estratégica, dentro del corredor exportador del país", precisó Alejandro Esteve, director de Artemisa.

El complejo contará con exenciones de las tasas municipales y se gestionará la inclusión dentro del régimen de Promoción Industrial de la Provincia de Córdoba, que prevé, entre otros, beneficios fiscales y de apoyo a la inversión.

En cinco años, el proyecto prevé alcanzar una producción de 3.000.000 de kilos de fideos por mes. La oferta de productos se dividirá en dos grupos: fideos largos (tallarines y espaguetis) y cortos (soperos y guiseros).

Las obras de la primera etapa de la planta estarán finalizadas en agosto de 2012. Contará, en esta etapa inicial, con una planta de acopio para 4.000 toneladas de trigo, un molino y tres líneas de producción de fideos de seis metros de ancho por 30 de largo, dotadas con maquinarias de última generación, importadas de Italia, referente mundial en la producción de fideos (Fuente: negocios.iprofesional.com).

7.- Molinos de harina de trigo en Argentina

En Argentina se registran en total **178 molinos de harina de trigo** que se distribuyen entre 155 empresas, donde el 92,3% de las cuales sólo posee un establecimiento y el 5,2% de ellas dos.

El sector de la molienda de trigo se compone de 42 molinos pequeños (hasta 1,4 toneladas por hora), 59 molinos intermedios pequeños (entre 1,4 y 5 toneladas por hora), 59 molinos intermedios grandes (entre 5 y 15 toneladas por hora) y 18 molinos grandes (más de 15 toneladas por hora).

En promedio, cada una de las empresas propietarias de los molinos grandes posee 1,5 establecimientos. En el caso de los molinos con capacidad de molienda inferior (pequeños, intermedios pequeños o intermedios grandes), el indicador no supera el valor de 1,09 establecimientos por empresa.

Harina de Trigo

Molinos de harina de trigo (según su capacidad de molienda en Ton/h)					
Año 2011					
Total del país	Hasta 1,4	Entre 1,4 y 5	Entre 5 y 15	Más de 15	Total
Cantidad de molinos	42	59	59	18	178
Cantidad de empresas	40	57	54	12	155*
Distribución de los molinos por empresa	* 38 con 1 molino * 2 con 2 molinos c/u	* 55 con 1 molino * 2 con 2 molinos c/u	* 51 con 1 molino c/u * 2 con 2 molinos c/u * 1 con 4 molinos	* 10 con 1 molino c/u * 1 con 5 molinos * 1 con 3 molinos	* 143 con 1 molino c/u * 8 con 2 molinos c/u * 1 con 7 molinos * 1 con 5 molinos * 1 con 4 molinos * 1 con 3 molinos
Fuente: Dir. Nal. Tansf. y Comerc. de Prod. Agrícolas y Forestales con datos Padrón de Operadores de granos ONCCA- 30 Sep 2011					
* Nota: Algunas empresas poseen molinos de distinta capacidad de molienda (no es correcto sumar la cantidad de empresas de cada capacidad para obtener el total)					

La empresa Cargill S.A.C.I. es propietaria de los cinco establecimientos comprendidos, según la clasificación de la ONCCA, como molinos grandes. Mientras que la otra empresa que se destaca es Molino Cañuelas S.A.C.I.F.I. y A., a quien le pertenecen tres de los establecimientos dentro de la misma capacidad de molienda preestablecida por la ONCCA.

Respecto a los molinos con capacidad intermedia grande, se distingue a una empresa con cuatro de estos establecimientos: Andrés Lagomarsino e Hijos S.A. y a otras dos con dos molinos cada una: Cargill S.A.C.I. y Sociedad Anónima Molinos Fenix.

En cuanto a los establecimientos con capacidad de molienda intermedia pequeña, las dos empresas con dos molinos son: Molisud S.A. y Molino Harinero Carhué S.A.I.C.I.A. y F.

En el caso de los molinos pequeños, las dos empresas con dos establecimientos cada una son: Sebastián Matías Chiesa y DI.MA.FLO.S.A.

Cuando no se discrimina por capacidad de molienda, se observa que Cargill S.A.C.I. posee siete establecimientos en el país, cinco Andrés Lagomarsino e Hijos S.A., cuatro Molino Cañuelas S.A.C.I.F.I. y A., tres Molino Harinero Carhué S.A.I.C.I.A. y F., dos cada una de otras ocho empresas y uno cada una de las 143 restantes.

En 2007, tres de las empresas que integran actualmente el sector, concentraron el 35,1% de la molienda de trigo del país: Cargill S.A.C.I., Molino Cañuelas S.A.C.I.F.I. y A. y Andrés Lagomarsino e Hijos S.A.

Según la Resolución N° 6/2008 de la ONCCA, en el período de diciembre de 2006 a noviembre de 2007, se registró una molienda total de trigo por 6.013.683 toneladas, de las cuales: Cargill molturó 1.021.169 (17%), Molino Cañuelas 690.729 toneladas (11,5%) y Andrés Lagomarsino e Hijos 401.330 toneladas (6,7%).

Harina de Trigo

Puesto	Empresa	Molienda trigo 12/06 a 11/07 (Ton)	Participación
1	Cargill S.A.C.I.	1.021.169	17,0%
2	Molino Cañuelas S.A.C.I.F.I. y A.	690.729	11,5%
3	Andrés Lagomarsino e Hijos S.A.	401.330	6,7%
4	Molinos Florencia S.A.	226.406	3,8%
5	Sociedad Anónima Molinos Fenix	193.711	3,2%
6	José Minetti y Cía. Ltda. S.A.C.I.	175.060	2,9%
7	Molinos Cabodi Hnos. S.A.	170.955	2,8%
8	Cánepa Hnos. S.A.I.C.A. y F.	111.786	1,9%
9	Molinos Juan Semino S.A.	103.018	1,7%
10	Morixe Hnos. S.A.C.I.	95.785	1,6%
-	Otros	2.823.734	47,0%
138	Total	6.013.683	100,0%

Fuente: Dir. Nal. Transf. y Comerc. Prod. Agrícolas y Forestales con datos Res. N°6/08 ONCCA

La distribución provincial del total de molinos de harina de trigo en el país, en 2011, es la siguiente:

Provincia	Cantidad de molinos	Participación
Buenos Aires	81	45,5%
Córdoba	42	23,6%
Santa Fe	24	13,5%
Entre Ríos	10	5,6%
Tucumán	5	2,8%
La Pampa	4	2,2%
Salta	3	1,7%
Jujuy	3	1,7%
San Juan	2	1,1%
San Luis	1	0,6%
Santiago del Estero	1	0,6%
Chaco	1	0,6%
CABA	1	0,6%
Total del país	178	100,0%

Fuente: Dir. Nal. Transf. y Comerc. Prod. Agrícolas y Forestales con datos ONCCA- 30 Sep 2011

La mayor cantidad de establecimientos dedicados a la molienda del trigo en las provincias de Buenos Aires, Córdoba, Santa Fe y Entre Ríos, en orden decreciente de importancia, coincide también con la relevancia que cada una de ellas tiene en cuanto al volumen de cereal molido.

La distribución por provincia, según la capacidad de molienda en que la ONCCA clasifica a los molinos de harina de trigo, para el año 2011, es la siguiente:

Molinos de Harina de trigo (según su capacidad de molienda, en Ton/h)						
Puesto	Provincia	Hasta 1,4	Entre 1,4 y 5	Entre 5 y 15	Más de 15	Total
1	Buenos Aires	11	26	32	12	81
2	Córdoba	15	16	8	3	42
3	Santa Fe	6	7	8	3	24
4	Entre Ríos	3	3	4		10
5	Tucumán	2	1	2		5
6	La Pampa		3	1		4
7	Salta	1	1	1		3
8	Jujuy	2		1		3
9	Chaco			1		1
10	CABA			1		1
11	San Luis		1			1
12	Santiago del Estero		1			1
13	San Juan	2				2
Total del país		42	57	59	18	178

Fuente: Dir. Nal. Transf. y Comerc. Prod. Agrícolas y Forestales con datos ONCCA- 30 Sep 2011

La provincia de Buenos Aires cuenta con la mayoría de los establecimientos de mayor capacidad de molienda que existen en el país. Asimismo, también lidera a las demás en cuanto a la cantidad de molinos de capacidad intermedia (pequeña y grande), sólo es superada en la cantidad de molinos de capacidad de molienda pequeña por la provincia de Córdoba.

Córdoba duplica a Santa Fe en la cantidad de molinos de capacidad de molienda pequeña e intermedia pequeña (en ambos casos), posicionándose como la segunda región del país en cantidad de establecimientos y capacidad de molienda de trigo.

Por detrás de Santa Fe se ubica Entre Ríos, con cuatro establecimientos de capacidad de molienda intermedia grande y tres más en cada una de las otras dos capacidades de molienda inferiores que posee la ONCCA.

La provincia de La Pampa, con cuatro molinos de harina de trigo se posiciona como la sexta en importancia en cuanto a la capacidad instalada de molienda.

Salta superaría, en capacidad instalada de molienda, a su vecina Jujuy. Ambas con la misma cantidad de establecimientos pero la segunda con dos clasificados por la ONCCA como molinos pequeños.

La provincia de Salta y la Ciudad Autónoma de Buenos Aires comparten el siguiente puesto, con un molino de harina de trigo de capacidad de molienda intermedia grande. Posteriormente se ubicarían, indistintamente, San Luis y Santiago del Estero y en último lugar San Juan con dos molinos pequeños.

Cabe destacar, que el sector industrial de molienda de trigo se considera estratégicamente bien distribuido en cuanto a que las tres principales provincias productoras de trigo- Buenos Aires, Córdoba y Santa Fe- son las que también cuentan con la totalidad de los molinos de mayor capacidad instalada del país, generándose de esta manera economías de escala que permiten mejorar la eficiencia del sector.

Tres años atrás, en 2008, se encontraban en funcionamiento 146 molinos de harina de trigo, distribuidos entre 130 empresas, donde el 95,4% de las cuales sólo poseía un establecimiento y el 2,3 % de ellas dos (un sector mucho más atomizado que el descrito en 2011).

Año 2008		
Provincia	Cantidad de molinos	Participación
Buenos Aires	69	47,3%
Córdoba	32	21,9%
Santa Fe	22	15,1%
Entre Ríos	9	6,2%
La Pampa	4	2,7%
Tucumán	2	1,4%
Salta	2	1,4%
CABA	2	1,4%
San Juan	1	0,7%
San Luis	1	0,7%
Santiago del Estero	1	0,7%
Chaco	1	0,7%
Total del país	146	100,0%

Fuente: Dir. Nal. Transf. y Comerc. Prod. Agrícolas y Forestales
con datos ONCCA- 11 Feb 2008

Del sector también participaban una empresa con cuatro establecimientos activos (Molino Cañuelas S.A.C.I.F.I.A.), otra con cinco (Andrés Lagomarsino e hijos S.A.) y una tercera con siete (Cargill S.A.C.I.). Las mismas tres que, en la actualidad, continúan liderando el sector.

Comparativamente los registros demuestran que, en tres años, el sector creció en 25 empresas y 32 molinos de harina de trigo.

8.- Empresas

Las principales empresas de molienda de trigo en Argentina atienden tanto el mercado industrial (*B to B*) como el de consumo masivo. En algunos casos recurren a marcas diferentes para actuar en cada uno de estos mercados. Además de harinas, las tres producen premezclas a base de harina de trigo.

Harina de Trigo

Empresas	Marcas	Producto	Mercado
Cargill S.A.C.I.	Blancaflor*	Premezclas	Industrial y masivo
	Favorita*	Harinas	Industrial y masivo
	Letizia	Harinas	Industrial y masivo
	Toay	Harinas	Industrial
	Madam	Harinas	Industrial
	Rosafe*	Harinas	Industrial
	Trigoflor*	Harinas	Industrial
* Marcas propiedad de MOLINOS RIO DE LA PLATA S.A., licenciadas EXCLUSIVAMENTE a CARGILL S.A.C.I. para la producción de harinas industriales: Favorita, Rosafe, Trigoflor, Blancaflor. Web: www.cargill-harinas.com.ar			
Molino Cañuelas S.A.C.I.F.I. y A.	Cañuelas	Harinas	Industrial y masivo
	Pigüé	Harinas	Industrial
	Adelia María	Harinas	Industrial
	Pureza	Harinas y premezclas	Masivo
	Mamá cocina	Premezclas	Masivo
	Multiharinas	Premezclas	Industrial
	Terminada	Premezclas	Industrial
	Cañuelas, Múltiple, Il Giorno y Comodín	Aceites	Masivo
	Mamá Cocina y San Agustín	Rebozadores	Masivo
	San Agustín	Rebozadores	Industrial
	9 de Oro y Paseo	Galletitas	Masivo
	Rinde más	Aditivo mejorador de harina	Industrial
	Múltiple	Pastas	Masivo
Web: www.molinocanuelas.com			
Andrés Lagomarsino e Hijos S.A.	Caserita	Harinas y premezclas	Masivo
	Hogareña	Harinas y premezclas	Masivos (no actualmente)
	Frívola, Mimosa, Concepción, Aktiva, Beatriz, Extra, Travesura, Santa María, Nervio, Ninon, Trigueña, entre otras.	Harinas	Industrial
	Kepasta	Pastas	Masivo
	Rayito de Sol	Pastas, rebozadores y pan rallado	Masivo
	Artesana	Premezclas	Industrial
	Cremachel	Panificados congelados	Industrial
	Potentino	Aditivo mejorador de harina	Industrial
Web: www.lagomarsino.com.ar			

Fuente: Dir. Nal. Transf. y Comerc. Prod. Agrícolas y Forestales- MAGyP

Estas empresas son de las más destacadas en el país, cuentan con sistemas de gestión y aseguramiento de la calidad implementados y con laboratorios de calidad propios en cada uno de sus establecimientos. Esto les permite monitorear la calidad de la harina que se produce a diario en el molino, algo realmente fundamental a la hora de cerrar un contrato de exportación donde se suelen especificar determinadas características del producto.

9.- Comercio Exterior de harina de trigo

El saldo de la balanza comercial para la harina de trigo ha sido siempre positivo en todo el período analizado.

Para dimensionar el superávit en la misma, a lo largo de la década bajo análisis, se puede señalar que las importaciones de este producto nunca superaron las 5 mil toneladas, mientras que las exportaciones no han bajado de las 355 mil toneladas.

Posiciones arancelarias NCM	Descripción
1101.00.10.110 C	Harina de trigo fortificada con hierro y vitaminas, con adición de aditivos, en envases inmediatos de contenido neto inferior o igual a 2 Kg
1101.00.10.190 D	Harina de trigo fortificada con hierro y vitaminas, con adición de aditivos, en envases de contenido neto superior a 2 Kg
1101.00.10.910 W	Harina de trigo sin fortificar con hierro y vitaminas, sin adición de aditivos, en envases inmediatos de contenido neto inferior o igual a 2 Kg
1101.00.10.990 X	Harina de trigo sin fortificar con hierro y vitaminas, sin adición de aditivos, en envases de contenido neto superior a 2 Kg
1901.20.00.910 R	Mezclas y pastas para la preparación de productos de panadería, pastelería o galletería, de la partida 1905, en envases de contenido neto superior a 1 Kg, a base de harina de trigo
Fuente: Dir. Nal. Transf. y Comerc. Prod. Agrícolas y Forestales con datos de Tarifar- Oct 2011	
Nota: Posiciones arancelarias NCM obsoletas 1101.00.10.100Z; 1101.00.10.000U; 1101.00.10.900T; 1901.20.00.120B y 1901.20.00.900N	

9.1.-Tratamiento arancelario

Actualmente, la harina de trigo y las premezclas a base de harina de trigo en envases superiores a un kilogramo, tributan derechos de exportación del 13% mientras que no reciben ningún tipo de reintegros. Los derechos de importación para la harina de trigo son del 12%, a su vez que, en el caso de las premezclas a base de harina de trigo, en envases superiores a un kilogramo, los mismos son del 14%.

Posiciones arancelarias NCM	AEC %	DIE %	DIEM (u\$s/UE)	TE %	DII %	DEE %	RE %	DEI %	RI %
	Arancel Externo Común	Derecho de Importación Extrazona	Derecho de Importación Específico Mínimo	Tasa de Estadística	Derecho de Importación Intrazona	Derecho de Exportación Extrazona	Reintegro Extrazona	Derecho de Exportación Intrazona	Reintegro Intrazona
1101.00.10 (a doce dígitos)	12,00	12,00	-	0,50	0,00	13,00	0,00	13,00	0,00
1901.20.00.910R	14,00	14,00	-	0,50	0,00	13,00	0,00	13,00	0,00
Fuente: Dir. Nal. Transf. y Comerc. Prod. Agrícolas y Forestales con datos de Tarifar- Oct 2011									

En la actualidad, los derechos de exportación para harina de trigo y premezclas de harina de trigo son los establecidos por las Resoluciones Conjuntas N° 26/08 y 28/08 y la N° 27/08 y 29/08.

9.2.- Exportaciones

El mayor volumen exportado en el período bajo análisis se registró en el año 2008, por un total cercano al millón de toneladas (US\$ FOB 440 millones) y el menor en 2002, próximo a las 355 mil toneladas (US\$ FOB 68,6 millones).

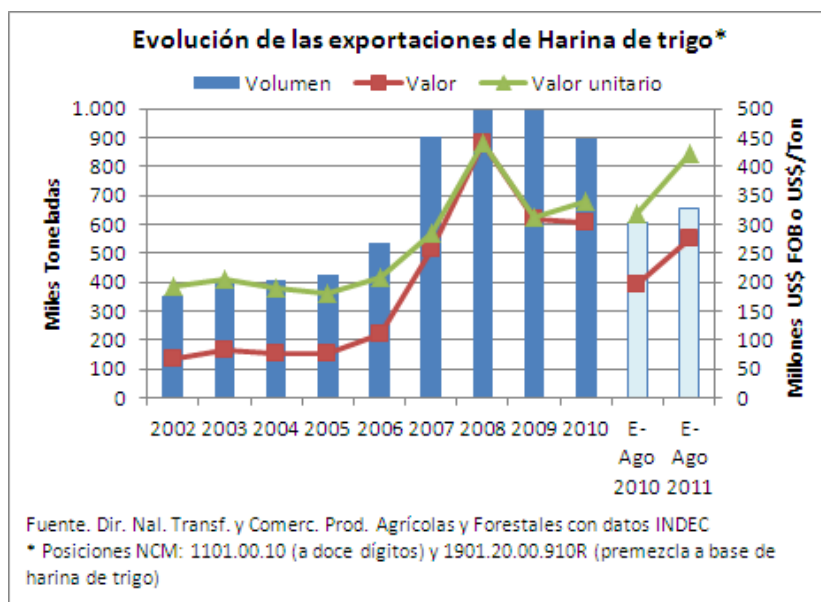
Año	Volumen	Valor	Valor unitario	Variación interanual	
	Miles de Ton	Mill. US\$ FOB	US\$/Ton	(% Volumen)	(% Valor)
2002	354,7	68,6	193,3	-	-
2003	408,9	83,4	204,1	15,3%	21,7%
2004	407,8	77,5	190,1	-0,2%	-7,1%
2005	426,3	76,8	180,1	4,5%	-0,9%
2006	533,6	110,3	206,7	25,2%	43,7%
2007	905,4	258,1	285,0	69,7%	134,0%
2008	995,6	439,9	441,9	10,0%	70,5%
2009	992,4	308,8	311,2	-0,3%	-29,8%
2010	895,7	304,2	339,6	-9,7%	-1,5%
E- Ago 2010	608,9	194,7	319,7	-	-
E- Ago 2011	653,0	276,3	423,1	7,2%	41,9%

Fuente. Dir. Nal. Transf. y Comerc. Prod. Agrícolas y Forestales con datos INDEC

* Posiciones NCM: 1101.00.10 (a doce dígitos) y 1901.20.00.910R (premezcla a base de harina de trigo)

A lo largo del período, se observa una tendencia creciente, tanto en el volumen como en el valor de las exportaciones de harina de trigo. En 2007 se registró el incremento interanual más alto respecto al volumen y al valor exportado por este sector (70% y 134%, respectivamente).

La recesión a nivel mundial, como consecuencia de la crisis financiera de 2008 de Estados Unidos contrajo el volumen exportado por el sector en el año 2010. No obstante, se espera su recuperación en 2011.



En el año 2003 el sistema de la Dirección General de Aduanas comienza a discriminar entre “harina de trigo fortificada con hierro y vitaminas, con adición de aditivos” y “harina de trigo sin fortificar con hierro y vitaminas, ni con adición de aditivos”. Para los años anteriores no había distinción.

Harina de Trigo

Entre los años 2002 a 2010, Brasil siempre ha sido el destino principal de las exportaciones argentinas de harina de trigo, con participaciones superiores al 52% respecto al volumen total exportado anualmente. De manera ininterrumpida, Bolivia ha sido el segundo destino más importante para la harina de trigo nacional, con una participación en torno al 20%. En tercer lugar se ha posicionado Chile, a excepción del año 2008 donde Cuba obtuvo ese puesto gracias a compras récord por alrededor de 60 mil toneladas.

Exportaciones de Harina de trigo* por destinos					
Año 2010					
País destino	Volumen	Valor	Valor unitario	Participación	
	Miles Ton	Mill. US\$ FOB	US\$/Ton	(% Volumen)	(% Valor)
Brasil	620,9	212,1	341,6	69,3%	69,7%
Bolivia	222,1	74,6	336,0	24,8%	24,5%
Chile	28,5	9,4	330,2	3,2%	3,1%
Cuba	13,0	3,5	268,2	1,5%	1,1%
Uruguay	3,4	1,6	462,8	0,4%	0,5%
Otros	7,9	3,0	378,1	0,9%	1,0%
Total	895,7	304,2	339,6	100,0%	100,0%

Fuente: Dir. Nal. Transf. y Comerc. Prod. Agrícolas y Forestales con datos de INDEC
 * Incluye premezclas a base de harina de trigo. Posiciones NCM 1101.00.10 (a doce dígitos) y 1901.20.910R

La relación entre el volumen de exportaciones y la producción de harina de trigo ha evolucionado a lo largo del período de manera positiva. En 2002, dicha relación ascendía al 10% del volumen de harina producido para ser en la actualidad de casi el 19%. A su vez, al comienzo del período bajo análisis, en el país se consumía el 90% de la producción y en el último año cerrado el 81%.

Indicadores en el mercado de la Harina de trigo*				
Año	Exportaciones/ producción (1)	Consumo aparente/ producción (2)	Variación interanual de los indicadores	
			% (1)	% (2)
2002**	10,3%	89,8%	-	-
2003**	13,5%	86,6%	31,3%	-3,5%
2004	11,0%	89,0%	-18,3%	2,8%
2005	11,5%	88,5%	4,0%	-0,5%
2006	14,2%	85,8%	23,8%	-3,1%
2007	21,5%	78,5%	51,9%	-8,6%
2008	21,6%	78,4%	0,5%	-0,2%
2009	21,7%	78,3%	0,3%	0,0%
2010	18,9%	81,1%	-12,9%	3,5%
E- Jul 2010	19,4%	80,6%	-	-
E- Jul 2011	19,7%	80,3%	1,5%	-0,3%

Fuente: Dir. Nal. Transf. y Comerc. Prod. Agrícolas y Forestales con datos Dir. Mdos. Agroalimentarios e INDEC
 * Los datos de comercio exterior incluyen a las premezclas.
 ** Producción de harina estimada en base a un rto. del 75% de la molieda.

Las tres principales empresas de molienda de trigo en el país han incrementado el valor de sus exportaciones de harina de trigo entre los años 2006 y 2010 (y de manera aún más destacable en 2008, como consecuencia del incremento del valor internacional del trigo en ese año). Asimismo, en conjunto, han pasado de participar con un 19,3% del valor del mercado exportador de harina de trigo argentino a un 44,9%.

Harina de Trigo

Empresa	2006	2007	2008	2009	2010
	Exportaciones Harina de trigo* (Millones US\$ FOB)				
Cargill S.A.C.I. (1)	8,0	70,3	103,3	69,2	57,3
Andrés Lagomarsino e hijos S.A. (2)	6,9	39,1	67,7	37,6	44,1
Molino Cañuelas S.A.C.I.F.I.A (3)	6,4	39,1	90,0	57,2	35,3
Total ppales. tres en el país	21,2	148,5	261,1	163,9	136,7
Total exportadoras en el país	110,3	258,1	439,9	308,8	304,2
	Participación (% valor)				
Cargill S.A.C.I. (1)	7,2%	27,2%	23,5%	22,4%	18,8%
Andrés Lagomarsino e hijos S.A. (2)	6,2%	15,1%	15,4%	12,2%	14,5%
Molino Cañuelas S.A.C.I.F.I.A (3)	5,8%	15,2%	20,5%	18,5%	11,6%
Participación ppales. tres en el país	19,3%	57,6%	59,3%	53,1%	44,9%

Fuente: Dir. Nal. Transf. y Comerc. Prod. Agrícolas y Forestales con datos NOSIS e INDEC

* Posiciones NCM: 1101.00.10 (a doce dígitos) y 1901.20.00.910R (premezcla a base de harina de trigo)

(1) Información disponible para posición NCM 11.01.00.10.190D. En 2010 representó el 1,4% del total exportado en valor por la empresa.

(2) Información disponible para posición NCM 11.01.00.10.190D, 11.01.00.10.110C y 1901.20.00.910R. En 2010 representó el 97,5% del total exportado en valor por la empresa.

(3) Información disponible para posición NCM 11.01.00.10.190D. En 2010 representó el 46% del total exportado en valor por la empresa.

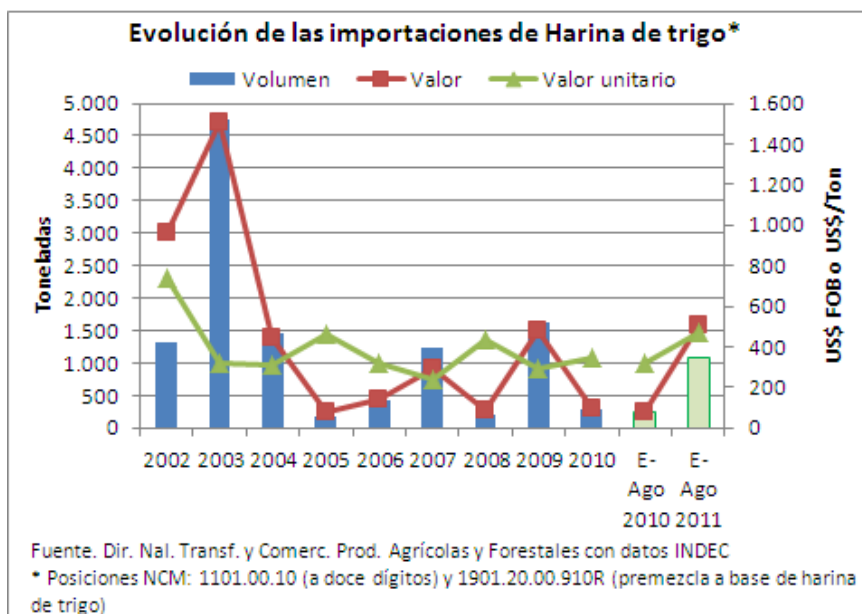
9.3.- Importaciones

Los volúmenes importados de harina de trigo son mucho menores a las exportaciones, además de variables y erráticos. En el año 2003 se registró el mayor volumen importado de harina de trigo, ascendiendo el mismo a casi 5 mil toneladas por un valor de US\$ FOB 1,5 millones. A lo largo del período bajo análisis, el valor unitario promedio de las importaciones de harina de trigo muestra menos volatilidad que los otros dos parámetros.

Evolución de las importaciones de Harina de trigo*					
Año	Volumen	Valor	Valor unitario	Variación interanual	
	Toneladas	Miles US\$ FOB	US\$/Ton	(% Volumen)	(% Valor)
2002	1.305,4	963,9	738,4	-	-
2003	4.740,1	1.508,5	318,2	263,1%	56,5%
2004	1.451,2	447,4	308,3	-69,4%	-70,3%
2005	174,1	80,2	460,6	-88,0%	-82,1%
2006	435,5	137,6	315,8	150,2%	71,6%
2007	1.223,3	294,9	241,0	180,9%	114,4%
2008	198,1	85,6	432,3	-83,8%	-71,0%
2009	1.614,6	476,4	295,0	715,2%	456,3%
2010	278,6	95,6	343,2	-82,7%	-79,9%
E- Ago 2010	251,6	80,5	319,9	-	-
E- Ago 2011	1.078,1	507,8	471,0	328,4%	530,8%

Fuente: Dir. Nal. Transf. y Comerc. Prod. Agrícolas y Forestales con datos INDEC

* Posiciones NCM: 1101.00.10 (a doce dígitos) y 1901.20.00.910R (premezcla a base de harina de trigo)



En 2002 y 2005, las importaciones realizadas por Argentina se repartieron, casi en partes iguales, entre harina de trigo y premezclas. En los demás, la harina de trigo concentró siempre más del 90%, excepto en 2006 donde el 93% del volumen importado estuvo constituido por las premezclas.

Participación por producto de las importaciones de Harina de trigo* (Volumen)									
Posición NCM	2002	2003	2004	2005	2006	2007	2008	2009	2010
1101.00.10.000 U	50,02%	8,89%	0,00%	0,00%	0,00%	0,00%	0,00%	0,00%	0,00%
1101.00.10.100 Z	0,00%	0,00%	0,00%	22,98%	0,00%	0,00%	0,00%	0,00%	0,00%
1101.00.10.110 C	0,00%	0,00%	0,00%	0,00%	0,00%	0,01%	0,00%	0,00%	0,01%
1101.00.10.190 D	0,00%	0,00%	0,00%	0,00%	6,67%	99,31%	42,47%	99,83%	99,08%
1101.00.10.900 T	0,00%	84,13%	99,37%	36,15%	0,00%	0,00%	0,00%	0,00%	0,00%
1101.00.10.910 W	0,00%	0,00%	0,00%	0,00%	0,17%	0,00%	0,00%	0,00%	0,00%
1101.00.10.990 X	0,00%	0,00%	0,00%	0,01%	0,11%	0,39%	56,86%	0,03%	0,22%
1901.20.00.120 B	39,42%	0,00%	0,09%	4,67%	5,33%	0,00%	0,00%	0,00%	0,00%
1901.20.00.900 N	10,55%	6,98%	0,54%	36,18%	87,71%	0,00%	0,00%	0,00%	0,00%
1901.20.00.910 R	0,00%	0,00%	0,00%	0,00%	0,00%	0,29%	0,67%	0,14%	0,69%
Total	100,0%	100,0%	100,0%	100,0%	100,0%	100,0%	100,0%	100,0%	100,0%

Fuente: Dir. Nal. Transf. y Comerc. Prod. Agrícolas y Forestales con datos de INDEC
* Incluye premezclas

Una tendencia equivalente a la descrita para las importaciones en volumen, se observa para las mismas en valor.

Participación por producto de las importaciones de Harina de trigo* (Valor)									
Posición NCM	2002	2003	2004	2005	2006	2007	2008	2009	2010
1101.00.10.000 U	23,64%	10,80%	0,00%	0,00%	0,00%	0,00%	0,00%	0,00%	0,00%
1101.00.10.100 Z	0,00%	0,00%	0,00%	14,90%	0,00%	0,00%	0,00%	0,00%	0,00%
1101.00.10.110 C	0,00%	0,00%	0,00%	0,00%	0,11%	0,08%	0,00%	0,00%	0,02%
1101.00.10.190 D	0,00%	0,00%	0,00%	0,00%	4,75%	98,05%	30,20%	99,52%	90,71%
1101.00.10.900 T	0,00%	77,08%	95,27%	24,89%	0,00%	0,00%	0,00%	0,00%	0,00%
1101.00.10.910 W	0,00%	0,00%	0,00%	0,00%	0,62%	0,01%	0,10%	0,00%	0,07%
1101.00.10.990 X	0,00%	0,00%	0,00%	0,00%	0,28%	0,30%	63,94%	0,09%	0,92%
1901.20.00.120 B	57,58%	0,01%	1,06%	19,22%	28,31%	0,00%	0,00%	0,00%	0,00%
1901.20.00.900 N	18,78%	12,11%	3,67%	40,98%	65,92%	0,00%	0,00%	0,00%	0,00%
1901.20.00.910 R	0,00%	0,00%	0,00%	0,00%	0,00%	1,56%	5,76%	0,39%	8,28%
Total	100,0%	100,0%	100,0%	100,0%	100,0%	100,0%	100,0%	100,0%	100,0%

Fuente: Dir. Nal. Transf. y Comerc. Prod. Agrícolas y Forestales con datos de INDEC

* Incluye premezclas

En 2010, la principal procedencia de las importaciones de harina de trigo fue Brasil, al igual que en 2009, 2008 y 2007. En 2006, Chile fue el país con mayor protagonismo en el mercado de importación argentino de harina de trigo. Lo propio hizo Perú en 2005, 2004 y 2003. Mientras que en 2002, el líder fue Uruguay en conjunto con Brasil, que lo siguió de cerca.

Importaciones de Harina de trigo* por procedencias						
Año 2010						
Puesto	País de procedencia	Volumen	Valor	Valor unitario	Participación	
		Toneladas	Miles US\$ FOB	US\$/Ton	(% Volumen)	(% Valor)
1	Brasil	275,0	86,1	313,0	98,7%	90,0%
2	Estados Unidos	0,8	4,6	5.680	0,3%	4,9%
3	Belgica	0,8	3,1	3.856	0,3%	3,3%
4	China	1,3	0,8	609	0,5%	0,8%
5	Francia	0,5	0,8	1.547	0,2%	0,8%
-	Otros	0,2	0,2	1.366	0,1%	0,2%
	Total	278,6	95,6	343,2	100,0%	100,0%

Fuente: Dir. Nal. Transf. y Comerc. Prod. Agrícolas y Forestales con datos de INDEC

* Incluye premezclas a base de harina de trigo. Posiciones NCM 1101.00.10 (a doce dígitos) y 1901.20.910R

10.- Mercado Mundial de harina de trigo

10.1.- Exportaciones mundiales

En 2010, Argentina se ubicó entre los primeros cinco exportadores mundiales, sin embargo, todavía no se encuentran disponibles los datos de comercio exterior de Kazakstán para poder conocer el total mundial exportado en ese año. Por otra parte, se estima que este país, al igual que en 2009, se posicionará como el segundo en importancia en cuanto a la exportación global de harina de trigo.

Harina de Trigo

Exportaciones mundiales de Harina de trigo*						
Año 2010**						
Puesto	País exportador mundial	Volumen	Valor	Valor unitario	Participación	
		Miles Toneladas	Millones US\$	US\$/Ton	(% Volumen)	(% Valor)
1	Turquía	1.843,2	598,1	324,5	21,7%	18,8%
2	Argentina	835,8	282,9	338,5	9,9%	8,9%
3	Francia	607,1	232,0	382,2	7,2%	7,3%
4	Bélgica	612,0	230,2	376,0	7,2%	7,2%
5	Alemania	621,4	217,4	349,9	7,3%	6,8%
6	Estados Unidos	319,4	140,4	439,6	3,8%	4,4%
7	China	277,2	117,7	424,6	3,3%	3,7%
8	Sri Lanka	275,1	104,6	380,1	3,2%	3,3%
9	Reino Unido	183,1	102,3	558,6	2,2%	3,2%
10	Canadá	169,0	97,0	574,0	2,0%	3,1%
-	Otros	2.731,5	1.054,2	385,9	32,2%	33,2%
Total**		8.474,8	3.176,7	374,8	100,0%	100,0%

Fuente: Dir. Nal. Transf. y Comerc. de Prod. Agrícolas y Forestales con datos UN ComTrade

* Posición HS 1996: 1101.00

** Kazakstán aún no envió sus datos de comercio exterior.

En 2009, último año completo actualizado en las bases de datos disponibles, se registró a Argentina dentro de los primeros cinco países exportadores mundiales de harina de trigo, tanto en volumen como en valor, destacándose más precisamente como el tercer país con el mayor volumen y valor mundial exportado de este producto, detrás de Turquía y Kazakstán.

El volumen total comercializado de harina de trigo en 2009, fue de 10,5 millones de toneladas por un valor igual a US\$ 3.745 millones, habiéndose incrementado respecto al 2002 en un 50,3% y en un 143%, respectivamente.

Exportaciones mundiales de Harina de trigo*						
Año 2009						
Puesto	País exportador mundial	Volumen	Valor	Valor unitario	Participación	
		Miles Toneladas	Millones US\$	US\$/Ton	(% Volumen)	(% Valor)
1	Turquía	1.806,9	581,5	321,8	17,2%	15,5%
2	Kazakstán	2.247,8	574,5	255,6	21,4%	15,3%
3	Argentina	950,7	294,9	310,2	9,1%	7,9%
4	Francia	653,8	259,4	396,8	6,2%	6,9%
5	Bélgica	622,4	249,6	401,0	5,9%	6,7%
6	Alemania	544,3	222,7	409,2	5,2%	5,9%
7	Estados Unidos	268,7	132,3	492,4	2,6%	3,5%
8	Rusia	386,2	121,5	314,6	3,7%	3,2%
9	Canadá	153,5	98,9	644,0	1,5%	2,6%
10	Reino Unido	174,1	98,0	563,0	1,7%	2,6%
-	Otros	2.689,2	1.111,8	413,4	25,6%	29,7%
Total		10.497,6	3.745,0	356,8	100,0%	100,0%

Fuente: Dir. Nal. Transf. y Comerc. de Prod. Agrícolas y Forestales con datos UN ComTrade

* Posición HS 1996: 1101.00

En 2002, Argentina se encontraba entre los diez principales exportadores mundiales de harina de trigo (incluyéndose las exportaciones de premezclas). Su participación respecto al mercado mundial con este producto ascendió al 5,1% del volumen total exportado a nivel mundial (en ese entonces de 6.985 miles de toneladas) y al 4,5% en cuanto al valor de dicho mercado (igual a US\$ 1.541 millones).

Harina de Trigo

Para ese mismo año, Francia lideraba las exportaciones mundiales de harina de trigo en valor, mientras que Bélgica lo superaba en cuanto al volumen. En conjunto, en 2002, los diez primeros países exportadores mundiales concentraron el 68,5% del valor total exportado.

Exportaciones mundiales de Harina de trigo*						
Año 2002						
Puesto	País exportador mundial	Volumen	Valor	Valor unitario	Participación	
		Miles Toneladas	Millones US\$	US\$/Ton	(% Volumen)	(% Valor)
1	Francia	753,0	175,7	233,3	10,8%	11,4%
2	Bélgica	832,2	174,0	209,1	11,9%	11,3%
3	Alemania	575,6	132,1	229,6	8,2%	8,6%
4	Estados Unidos	420,9	110,6	262,8	6,0%	7,2%
5	Italia	468,8	98,5	210,0	6,7%	6,4%
6	Japón	320,0	84,5	264,1	4,6%	5,5%
7	Canadá	221,7	75,3	339,5	3,2%	4,9%
8	Holanda	367,2	74,4	202,6	5,3%	4,8%
9	Argentina**	354,7	68,6	193,3	5,1%	4,5%
10	China	289,0	61,8	213,8	4,1%	4,0%
-	Otros	2.381,8	485,4	203,8	34,1%	31,5%
Total		6.984,9	1.540,8	220,6	100,0%	100,0%

Fuente: Dir. Nal. Transf. y Comerc. de Prod. Agrícolas y Forestales con datos UN ComTrade

* Posición HS 1996: 1101.00

** Incluye premezclas

Como conclusión se observa que dos, de los tres países líderes de la exportación mundial en 2002: Bélgica, Francia y Alemania, han disminuido su volumen de exportaciones en 2010 (Bélgica en un 26,5% y Francia en un 19,4%), mientras que Alemania lo incrementó en un 8%.

10.2.- Importaciones mundiales

Las importaciones mundiales de harina de trigo de 2010 todavía no se encuentran cerradas ya que falta recibir la información del comercio exterior de algunos países. No obstante, los principales jugadores ya se encuentran disponibles.

Como en 2009, los tres importadores de harina de trigo más importantes continuaron posicionados de esta manera, aunque el país que lideró las adquisiciones mundiales fue Indonesia en vez de Afganistán que quedó relegado al segundo puesto. Brasil se sostuvo en el tercer lugar, con un volumen de importaciones semejante al de 2009.

El 2010 fue un año con una mayor atomización en cuanto a la distribución de las compras mundiales de harina de trigo. Ninguno de los países que importaron este producto adquirió más de un millón de toneladas, como sí sucedía en años anteriores.

Harina de Trigo

Importaciones mundiales de Harina de trigo*						
Año 2010**						
Puesto	País importador mundial	Volumen	Valor	Valor unitario	Participación	
		Miles Toneladas	Millones US\$	US\$/Ton	(% Volumen)	(% Valor)
1	Indonesia	775,5	261,3	336,9	11,1%	10,1%
2	Afganistán	802,7	229,6	286,0	11,5%	8,9%
3	Brasil	636,8	217,7	341,8	9,1%	8,4%
4	Holanda	387,4	127,0	327,9	5,6%	4,9%
5	Estados Unidos	170,8	102,4	599,5	2,5%	4,0%
6	China. Hong Kong SAR	170,5	89,4	524,5	2,5%	3,5%
7	Francia	193,9	78,0	402,1	2,8%	3,0%
8	Zimbawe	121,5	74,5	613,7	1,7%	2,9%
9	Bolivia	206,4	72,7	351,9	3,0%	2,8%
10	Malasia	216,3	72,4	334,9	3,1%	2,8%
-	Otros	3.278,1	1.261,6	384,9	47,1%	48,8%
Total**		6.959,8	2.586,5	371,6	100,0%	100,0%

Fuente: Dir. Nal. Transf. y Comerc. de Prod. Agrícolas y Forestales con datos UN ComTrade

* Posición HS 1996: 1101.00

** Aún algunos países no enviaron sus datos de comercio exterior.

En 2009, último año disponible completo, el mercado mundial de harina de trigo ascendió a las 6,9 millones de toneladas por un valor total de US\$ 2.740 millones.

Importaciones mundiales de Harina de trigo*						
Año 2009						
Puesto	País importador mundial	Volumen	Valor	Valor Unitario	Participación	
		Miles Toneladas	Millones US\$	US\$/Ton	(% Volumen)	(% Valor)
1	Afganistán	1.135,4	359,9	317,0	16,5%	13,1%
2	Indonesia	646,7	223,2	345,1	9,4%	8,1%
3	Brasil	637,5	194,4	304,9	9,3%	7,1%
4	Holanda	195,5	129,6	663,1	2,8%	4,7%
5	Bolivia	298,6	103,8	347,5	4,3%	3,8%
6	Irlanda	157,2	101,1	643,3	2,3%	3,7%
7	Estados Unidos	143,1	99,9	698,3	2,1%	3,6%
8	China. Hong Kong SAR	174,6	93,4	534,9	2,5%	3,4%
9	Francia	186,0	87,4	469,7	2,7%	3,2%
10	Bélgica	209,8	84,5	402,5	3,0%	3,1%
-	Otros	3.100,5	1.262,8	407,3	45,0%	46,1%
Total		6.885,1	2.739,9	398,0	100,0%	100,0%

Fuente: Dir. Nal. Transf. y Comerc. de Prod. Agrícolas y Forestales con datos UN ComTrade

* Posición HS 1996: 1101.00

Es importante destacar que Argentina abastece la demanda de harina de trigo de Brasil – el tercer importador mundial- y de Bolivia –el noveno importador mundial- casi en su totalidad, siendo estos dos los principales países de destino de las exportaciones argentinas de harina de trigo.

Exportaciones argentinas de harina de trigo (no incluye premezclas)					
Año 2010					
Puesto	País de destino	Volumen	Valor	Participación	
		Miles Ton	Millones US\$	(% Volumen)	(% Valor)
3 ^{er} importador mundial	1° Brasil	594,6	202,8	93,4%	93,2%
9 ^{no} importador mundial	2° Bolivia	191,2	64,1	92,6%	88,2%

Fuente: Dir. Nal. Transf. y Comerc. de Prod. Agrícolas y Forestales- INDEC y UN ComTrade

Harina de Trigo

En 2002, el mercado importador global de harina de trigo se encontraba mucho más desconcentrado, ese año Indonesia fue el principal comprador mundial y sus adquisiciones no superaron siquiera las 350 mil toneladas. Cabe mencionar que Brasil no se encontraba entre los primeros diez importadores mundiales, mientras que Bolivia se ubicaba en el noveno lugar de importancia en dicho ranking.

Importaciones mundiales de Harina de trigo*						
Año 2002						
Puesto	País importador mundial	Volumen	Valor	Valor unitario	Participación	
		Miles Toneladas	Millones US\$	US\$/Ton	(% Volumen)	(% Valor)
1	Indonesia	343,4	69,2	201,4	8,2%	7,0%
2	Holanda	320,6	68,6	213,9	7,6%	6,9%
3	Estados Unidos	200,7	68,4	340,7	4,8%	6,9%
4	China. Hong Kong SAR	165,8	57,0	344,0	3,9%	5,7%
5	Cuba	243,2	54,1	222,4	5,8%	5,5%
6	Francia	208,3	49,0	235,2	5,0%	4,9%
7	Irlanda	115,2	31,6	274,5	2,7%	3,2%
8	Bélgica	128,7	27,5	213,7	3,1%	2,8%
9	Bolivia	131,4	27,3	207,5	3,1%	2,7%
10	Dinamarca	105,2	26,5	252,4	2,5%	2,7%
-	Otros	2.237,3	513,3	229,4	53,3%	51,7%
Total		4.199,8	992,5	236,3	100,0%	100,0%

Fuente: Dir. Nal. Transf. y Comerc. de Prod. Agrícolas y Forestales con datos UN ComTrade
* Posición HS 1996: 1101.00

11.- Análisis FODA

Fortalezas

- Argentina es autosuficiente en la producción de harina de trigo.
- Histórica concentración de la producción de harina en las provincias de Buenos Aires, Córdoba y Santa Fe, coincidiendo con la producción de trigo.
- Argentina se encuentra entre los tres principales exportadores mundiales de harina de trigo.
- Argentina es el principal proveedor de harina de trigo de Brasil y Bolivia.
- Integración vertical para el aprovechamiento de los subproductos de la molienda y su transformación en alimento para mascotas, en vez de su venta como materia prima para los balanceadores.
- Crecimiento de la cantidad de empresas dedicadas a la molienda de trigo.

Oportunidades

- Creciente demanda mundial de alimentos.
- Incremento de la demanda por parte de los consumidores de harina de trigo de grano entero.
- En Argentina tendencia general creciente del consumo aparente y del consumo per capita de harina de trigo.

Debilidades

- Molinos pequeños con problemas de competitividad.
- Disminución de la participación en el sector de empresas molineras con un único establecimiento.

- Falta de laboratorios de análisis de calidad de harina en cada molino harinero.
- Certificación de sistemas de gestión y aseguramiento de la calidad sólo en las grandes empresas.

Amenazas

- Proteccionismo de la industria molinera propia en los países importadores de harina de trigo.
- Cambio climático con ciclos de sequías que afecten a la producción de trigo.
- Aumento de las barreras arancelarias y para-arancelarias (huella de carbono, huella hídrica, cuidado medioambiental, etc.) para el comercio internacional de harina de trigo.

12.- Fuentes consultadas

Código Alimentario Argentino

Instituto Nacional de Estadísticas y Censos (INDEC)

Tarifas

Base de datos de las Naciones Unidas ComTrade

Base de datos de comercio exterior de NOSIS

INTA Balcarce: "Innovaciones tecnológicas en los 90: industria molinera argentina", María Laura Viteri - Graciela Ghezán

Ex -Oficina Nacional de control Comercial Agropecuario (ex- ONCCA)

Cadena de la harina de trigo- Primera parte, Dirección Nacional de Transformación y Comercialización de Productos Agrícolas y Forestales

Semanario Tendencias Económicas y Financieras, Consejo Técnico de Inversiones-